

节水优先 空间均衡  
系统治理 两手发力

2022年

# 亳州市水资源公报

BOZHOU CITY WATER RESOURCES BULLETIN

亳州市水利局

# 目 录

发布单位：亳州市水利局  
编制单位：安徽省阜阳水文水资源局  
审 定：荀凤飞  
复 审：任 鵬 朱继鹏  
初 审：周 彪 王 飞  
编 写：张 俊 陈整风 江德武 支 博 黄紫薇 季亚磊  
张淮阳 李松虎 朱亮亮 薛 迪 赵 倩 郭桂荣  
怀萌萌 陈 臣 张 猛 张泽辰

一、综述 .....	01
二、水资源量 .....	03
三、蓄水动态 .....	18
四、供用水量 .....	20
五、名词解释 .....	26



## 一、综述

亳州市地处皖西北边陲，黄淮平原南端，位于东经 $115^{\circ}53' \sim 116^{\circ}49'$ 、北纬 $32^{\circ}51' \sim 35^{\circ}05'$ ，西北部与河南省接壤，西南部与阜阳市毗邻，东部与淮北市、蚌埠市相倚，东南部与淮南市为邻，辖谯城区和涡阳、蒙城、利辛三县，国土面积 $8374\text{km}^2$ 。

亳州市主要河流有涡河、西淝河、茨淮新河、阜蒙新河、茨河、包河、北淝河等，分属淮河、洪泽湖水系。亳州市大型涵闸有大寺闸、涡阳闸、蒙城闸、阚疃闸共4座，中型闸坝有包河闸、贾集闸、十河闸、赵王河闸、朱集闸等共30余座。

亳州市处于亚热带与暖温带的过渡带，属半湿润季风气候区，其特征是夏热多雨，冬寒晴燥，秋旱少雨，易发生旱涝灾害，多年平均降水量843.2mm，汛期6~9月份降水量占全年降水量的57.0%。

2022年底，亳州市常住人口496.0万人，城镇化率44.1%。年生产总值（GDP）2101.5亿元。2022年全市有效灌溉面积790.0万亩，实灌面积657.8万亩。

## 1.降水量

全市2022年平均降水量744.3mm，较2021年偏少22.8%，较多年平均值偏少11.7%，属偏枯水年份。降水量年内分配不均，降水集中在6~9月份，4个月降水量占全年降水量的57.0%。水资源三级分区降水量分别为：王蚌区间北岸748.7mm，较多年平均值少9.5%；蚌洪区间北岸降水量721.7mm，较多年平均值少22.1%。

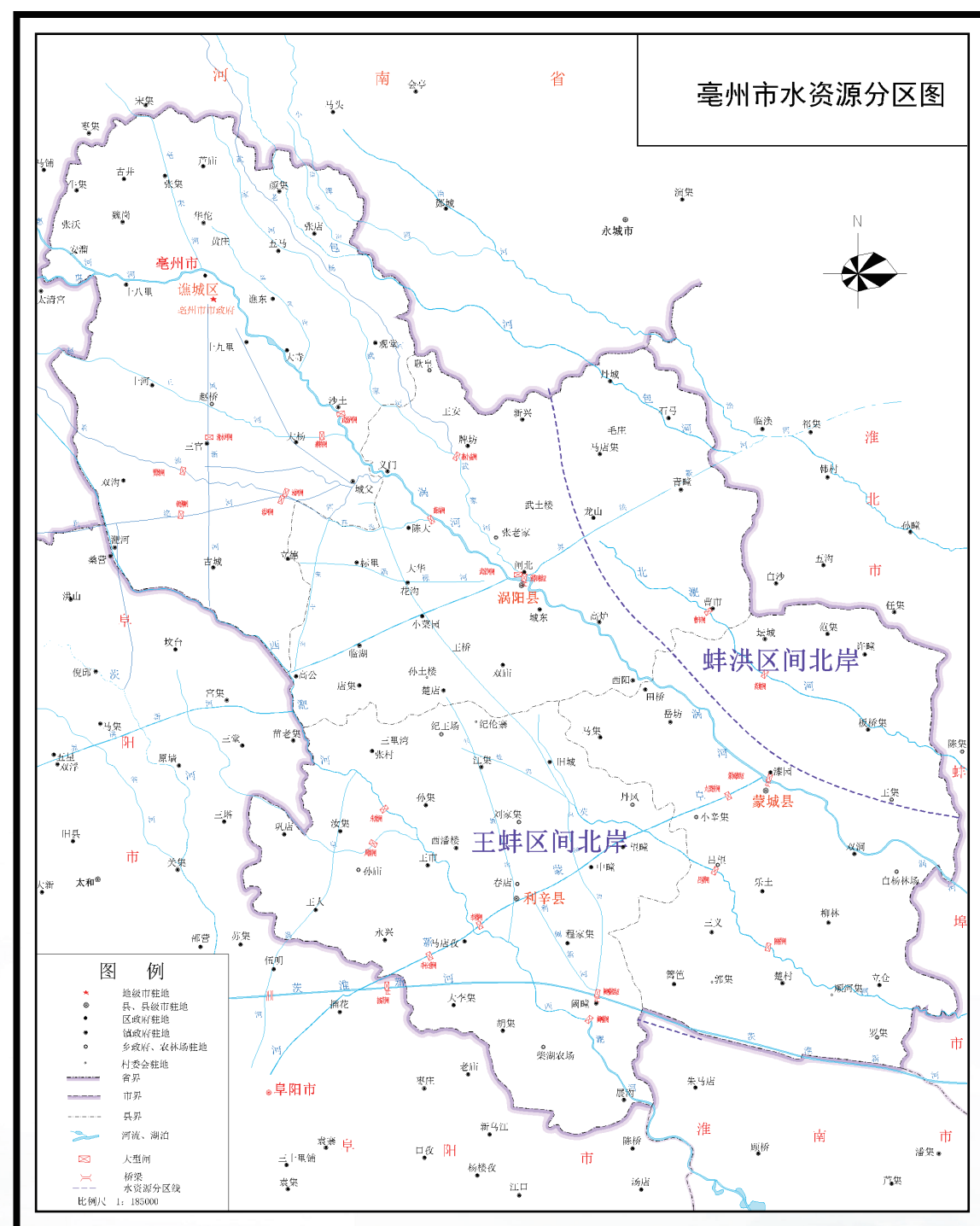


图1

2.水资源量

2022年全市水资源总量22.98亿m³，比2021年偏少28.0%，较多年平均值偏少14.4%。其中地表水资源量10.88亿m³，地下水资源量12.88亿m³，地下水资源与地表水资源不重复量12.10亿m³。人均水资源量为463.3m³，较2021年少27.6%。

涡河（大寺闸）入境水量6.372亿m³，较2021年偏少39.9%，较多年平均值偏多62.5%；涡河（蒙城闸）出境水量为9.951亿m³，较2021年偏少64.8%，较多年平均值偏少39.1%。与2021年末相比，全市浅层地下水储存量减少了0.875亿m³。

3.供用水量

2022年全市供水总量110828万m³，其中地表水55427万m³，地下水51185万m³，其他水源4216万m³。全市用水总量110828万m³，其中耕地灌溉用水量62172万m³，占用水总量的56.1%；生活用水量18848万m³，占用水总量的17.0%；工业（总）用水量17017万m³，占用水总量的15.3%（其中火电用水量1734万m³，占用水总量的1.56%）。

4.用水指标

全市人均用水量222.9m³，按当年价计算：万元GDP用水量52.7m³，万元工业增加值用水量32.1m³；按2020年不变价计算：万元GDP用水量54.3m³，工业万元工业增加值用水量33.5m³，居民生活人均日用水量104.1升。耕地灌溉亩均用水量94.5m³，农田灌溉水有效利用系数0.6619。

二、水资源量

1、当地水资源量

1.1 降水量

全市2022年平均降水量744.3mm，折合水量62.33亿m³，较2021年少22.8%，较多年平均值少11.7%，属偏枯水年份。各行政分区年降水量谯城区、涡阳、蒙城、利辛较2021年均偏少。各分区年降水量与2021年、多年平均值比较详见表1、图2。

亳州市降水量的空间分布状况：亳州市各县区时空分布基本一致。在谯城区有高于900mm的高值区，高值区内双沟站年降水量最大，为922.5mm；在蒙城县后邵一带有一个低于600mm的低值区，低值区内后邵站年降水量最小，为551.5mm。降水量年内分配不均，降水集中在6～9月份，4个月降水量占全年降水量的57.0%。年降水量空间分布见图4。

亳州市水资源三级分区降水量：王蚌区间北岸2022年平均降水量748.7mm，折合水量52.58亿m³，较2021年少22.5%，较多年平均值少9.5%；蚌洪区间北岸2022年平均降水量721.7mm，折合水量9.75亿m³，较2021年少24.4%，较多年平均值少22.1%。各分区年降水量与2021年、多年平均值比较详见表2、图3。

表1 2022年亳州市行政分区降水量与2021年、多年平均值比较

分区名称	计算面积	2022年降水量		2021年降水量	与2021年比较	多年平均降水量	与多年平均比较
	(km <sup>2</sup> )	(mm)	(亿m <sup>3</sup> )	(亿m <sup>3</sup> )	( ± % )	(亿m <sup>3</sup> )	( ± % )
谯城区	2226	784.4	17.46	22.32	-21.8	17.57	-0.6
涡阳县	2107	721.4	15.20	20.97	-27.5	17.40	-12.6
蒙城县	2091	721.7	15.09	19.49	-22.6	18.30	-17.5
利辛县	1950	747.7	14.58	17.92	-18.6	17.34	-15.9
全市	8374	744.3	62.33	80.76	-22.8	70.61	-11.7



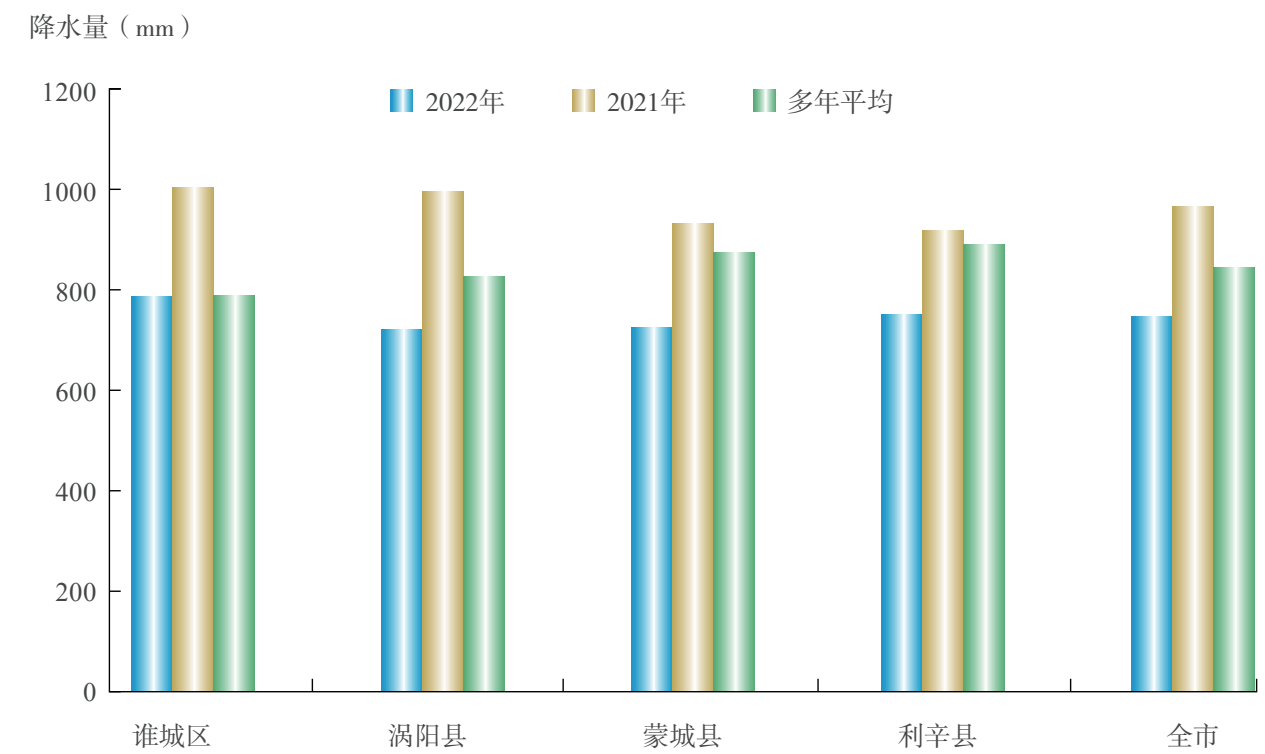


图2 2022年亳州市行政分区降水量与2021年、多年平均降水量比较示意图

表2 2022年亳州市水资源三级分区降水量与2021年、多年平均值比较

分区名称	计算面积	2022年降水量		2021年降水量	与2021年比较	多年平均降水量	与多年平均比较
	(km <sup>2</sup> )	(mm)	(亿m <sup>3</sup> )	(亿m <sup>3</sup> )	( ± % )	(亿m <sup>3</sup> )	( ± % )
王蚌区间北岸	7023	748.7	52.58	67.87	-22.5	58.10	-9.5
蚌洪区间北岸	1351	721.7	9.75	12.89	-24.4	12.51	-22.1
亳州市	8374	744.3	62.33	80.76	-22.8	70.61	-11.7

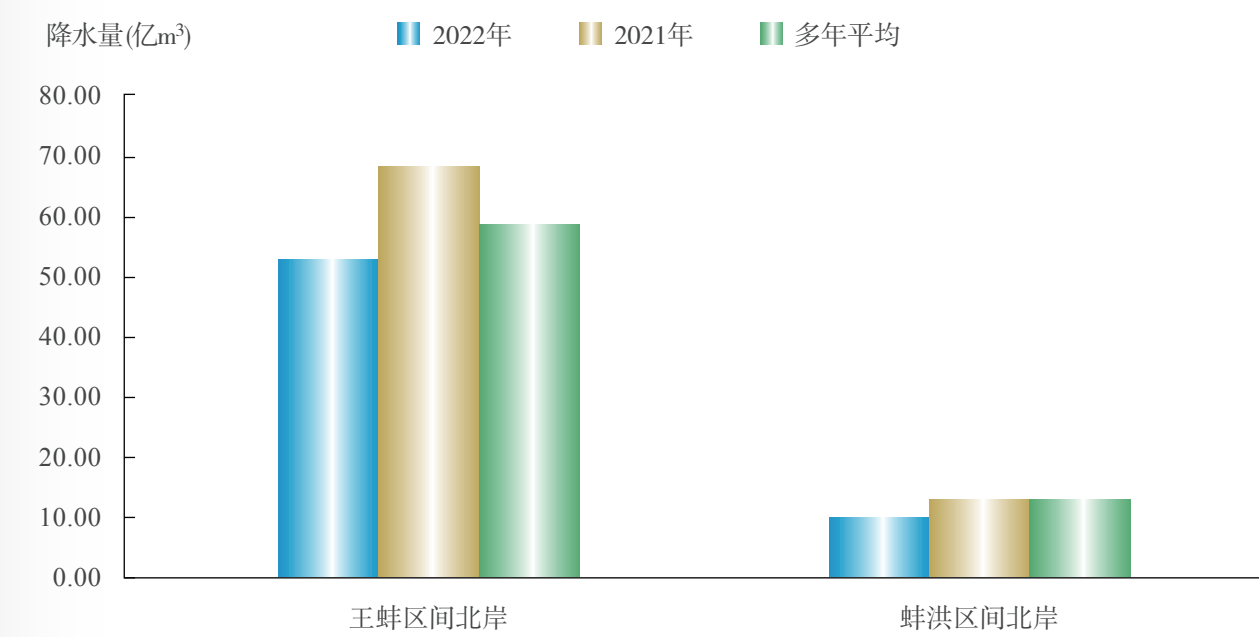


图3 2022年亳州市水资源三级分区降水量与2021年、多年平均降水量比较示意图

全市年降水量与多年平均降水量比较，即年降水量距平分布的变化范围在-30.1% ~ 17.0%。双沟站距平值17.0%为最大，望町集距平值-30.1%为最小。降水分布相对较为均匀。全市年降水量等值线图见图4，距平值分布见图5。

各分区代表站谯城区代表站亳县站、涡阳县代表站涡阳站、蒙城县代表站蒙城站、利辛县代表站王市集站2022年各月降水量与2021年、多年月均值比较见表3、图6。





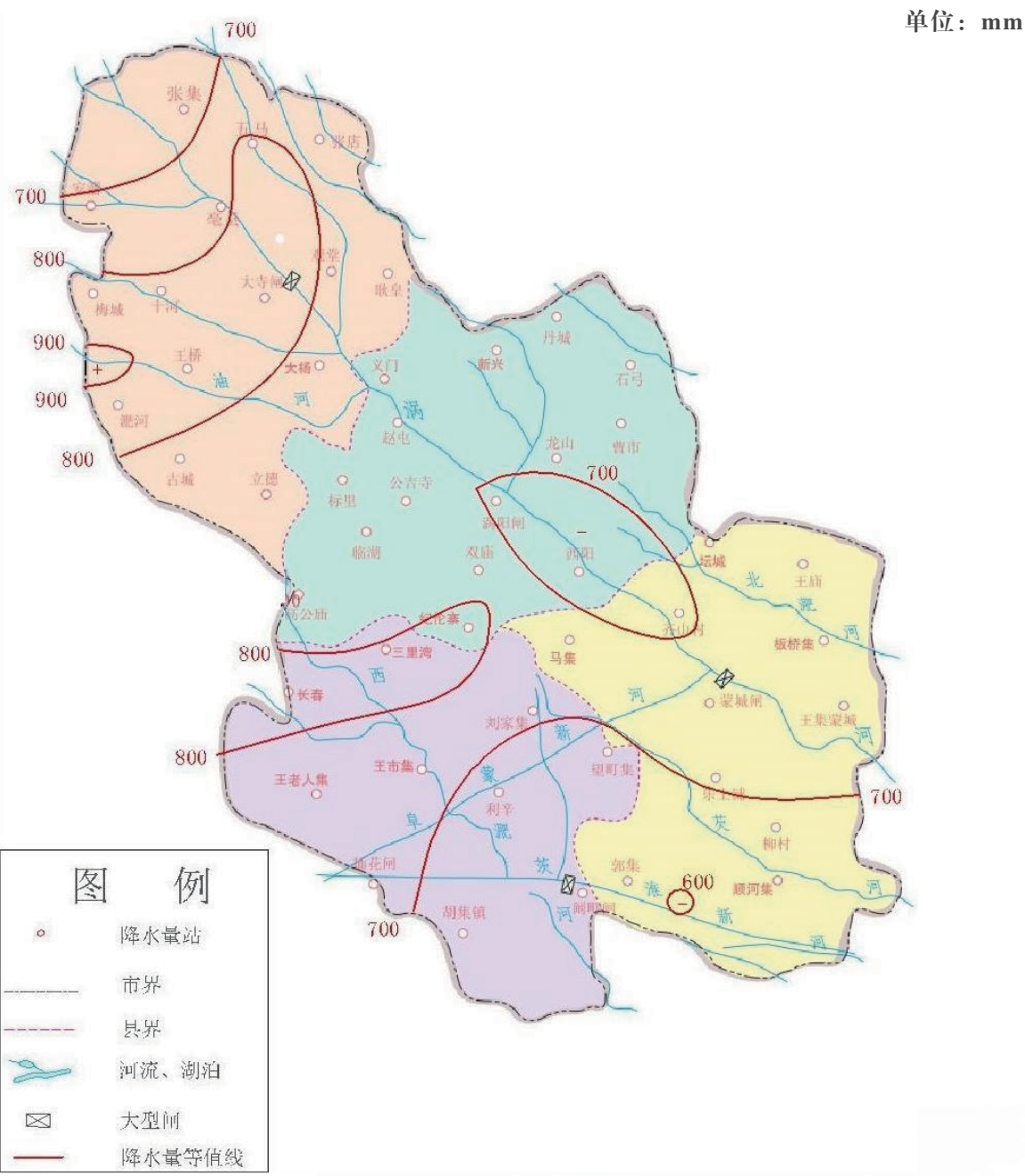


图4 2022年亳州市降水量等值线图

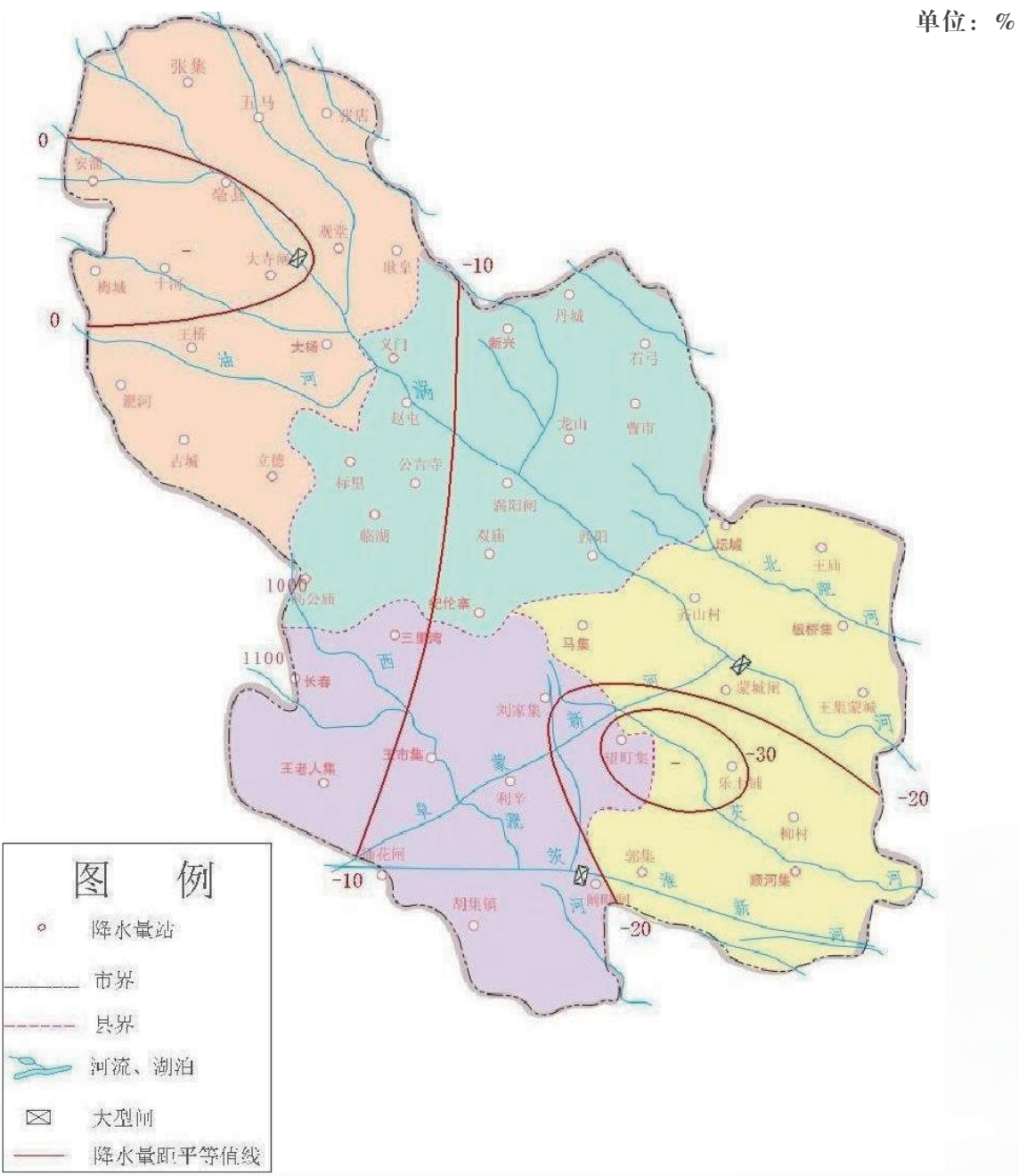


图5 2022年亳州市降水量距平等值线图



表3 2022年亳州市各分区代表站月降水量与2021年、多年平均比较表

	谯城区亳县站				涡阳县涡阳站			
	降水量(mm)				降水量(mm)			
	1-4月	5-9月	10-12月	全年	1-4月	5-9月	10-12月	全年
2022年	68.5	571.0	125.0	764.5	134.5	415.5	139.2	689.2
2021年	142.0	875.5	54.5	1072.0	147.5	782.5	51.5	981.5
多年平均	130.9	582.0	89.0	801.8	145.1	583.0	96.2	824.3
2022年与多年平均比较	-47.7%	-1.9%	40.5%	-4.7%	-7.3%	-28.7%	44.7%	-16.4%
2022年与2021年比较	-51.8%	-34.8%	129.4%	-28.7%	-8.8%	-46.9%	170.3%	-29.8%
占年总量	9.0%	74.7%	16.4%	100.0%	19.5%	60.3%	20.2%	100.0%

	蒙城县蒙城站				利辛县王市集站			
	降水量(mm)				降水量(mm)			
	1-4月	5-9月	10-12月	全年	1-4月	5-9月	10-12月	全年
2022年	183.1	407.5	195.6	786.2	202.0	359.5	185.5	747.0
2021年	118.9	776.5	57.5	952.9	107.5	796.0	49.5	953.0
多年平均	165.8	607.5	102.0	875.4	168.3	623.5	105.6	897.4
2022年与多年平均比较	10.4%	-32.9%	91.7%	-10.2%	20.0%	-42.3%	75.6%	-16.8%
2022年与2021年比较	54.0%	-47.5%	240.2%	-17.5%	87.9%	-54.8%	274.7%	-21.6%
占年总量	23.3%	51.8%	24.9%	100.0%	27.0%	48.1%	24.8%	100.0%

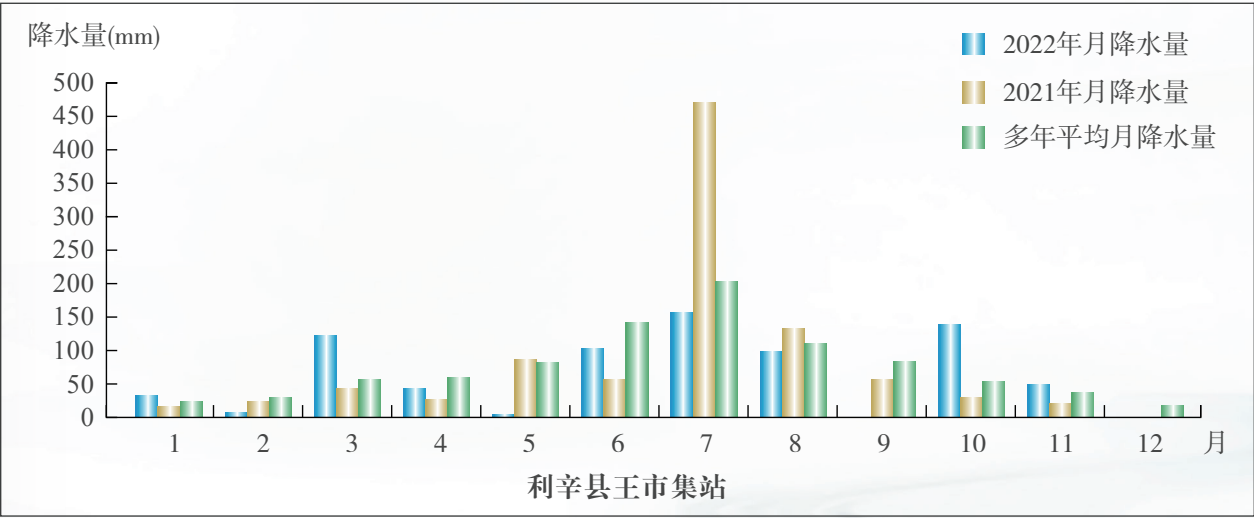
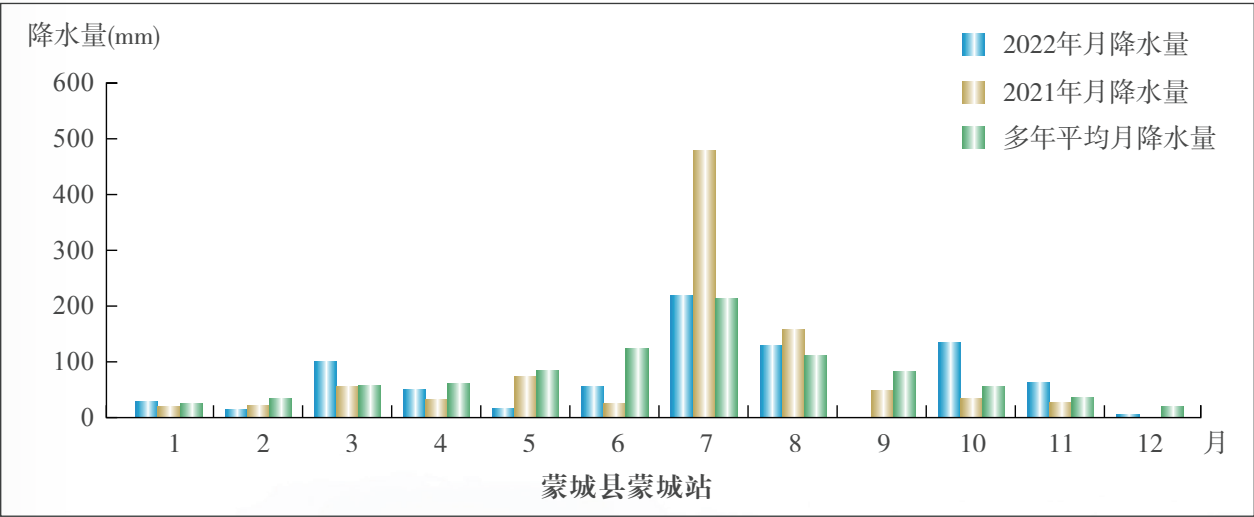
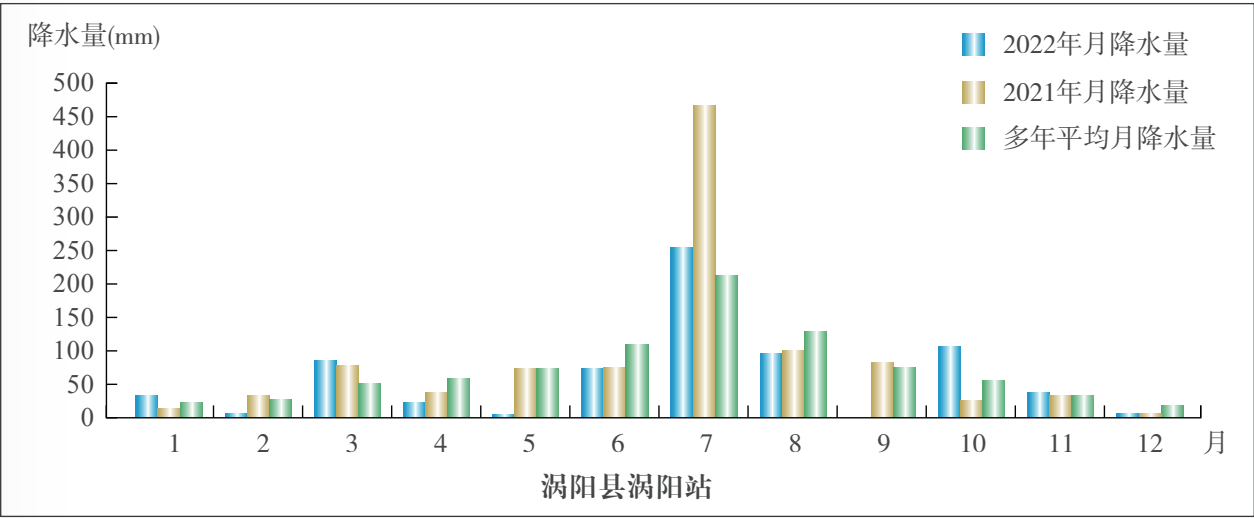
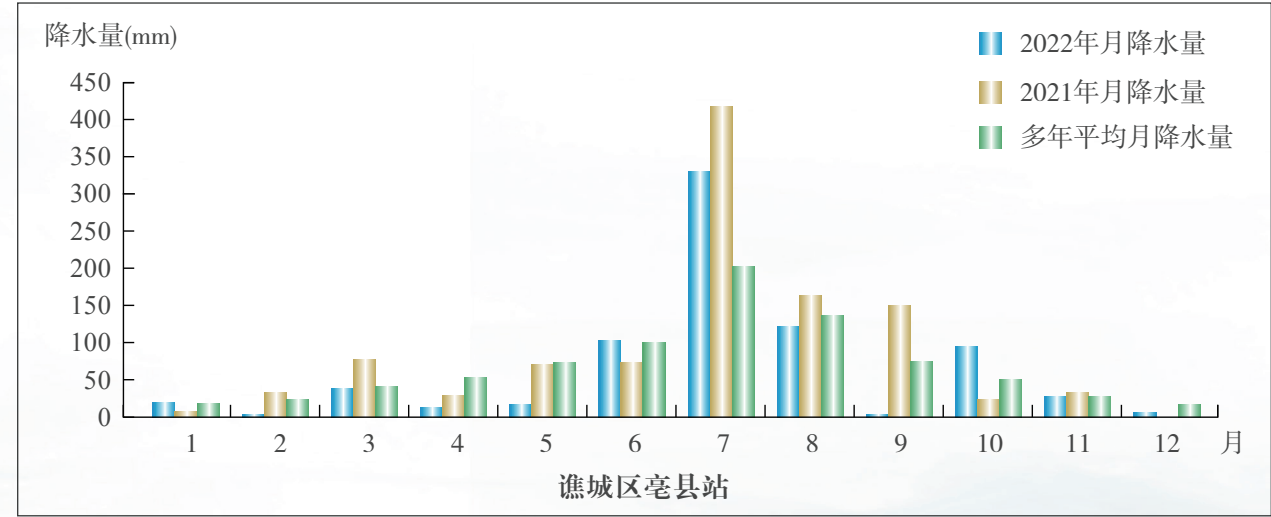


图6 2022年各分区代表站各月降水量与多年月均值比较示意图

1.2 地表水资源量

全市地表水资源量 10.88 亿 m<sup>3</sup>，折合平均径流深 130.0mm，较 2021 年偏少 36.6%，较多年平均值偏少 21.4%。

全市各行政分区中年径流量与 2021 年相比，谯城区、涡阳县、蒙城县、利辛县分别偏少 31.8%、36.8%、43.7%、33.2%。各分区年径流量与多年平均值相比，谯城区偏多 22.6%，涡阳县、蒙城县、利辛县分别偏少 13.5%、37.7%、38.0%。各分区地表水资源量见表 4，各分区年径流量占全区年径流量的比例见图 7，各分区年径流深与 2021 年、多年平均值比较见图 8。

按水资源三级分区，年径流量与 2021 年相比，王蚌区间北岸偏少 35.7%，蚌洪区间北岸偏少 41.4%。各个分区中年径流量与多年平均值相比，王蚌区间北岸偏少 19.6%，蚌洪区间北岸偏少 29.7%。各分区地表水资源量见表 5，各分区年径流深与 2021 年、多年平均值比较见图 9。

表4 2022年亳州市行政分区地表水资源量与2021年、多年平均值比较

分区名称	计算面积	2022年天然年径流量		2021年天然年径流量	与2021年比较	多年平均年径流量	与多年平均比较
	(km <sup>2</sup> )	(亿m <sup>3</sup> )	(mm)	(亿m <sup>3</sup> )	( ± % )	(亿m <sup>3</sup> )	( ± % )
谯城区	2226	3.09	138.8	4.53	-31.8	2.52	22.6
涡阳县	2107	2.69	127.7	4.26	-36.8	3.11	-13.5
蒙城县	2091	2.67	127.8	4.75	-43.7	4.29	-37.7
利辛县	1950	2.43	124.6	3.64	-33.2	3.92	-38.0
全市	8374	10.88	130.0	17.18	-36.6	13.84	-21.4

表5 2022年亳州市水资源三级分区地表水资源量与2021年、多年平均值比较

分区名称	计算面积	2022年天然年径流量		2021年天然年径流量	与2021年比较	多年平均年径流量	与多年平均比较
	(km <sup>2</sup> )	(亿m <sup>3</sup> )	(mm)	(亿m <sup>3</sup> )	( ± % )	(亿m <sup>3</sup> )	( ± % )
王蚌区间北岸	7023	9.15	130.3	14.23	-35.7	11.38	-19.6
蚌洪区间北岸	1351	1.73	128.1	2.95	-41.4	2.46	-29.7
全市	8374	10.88	130.0	17.18	-36.6	13.84	-21.4

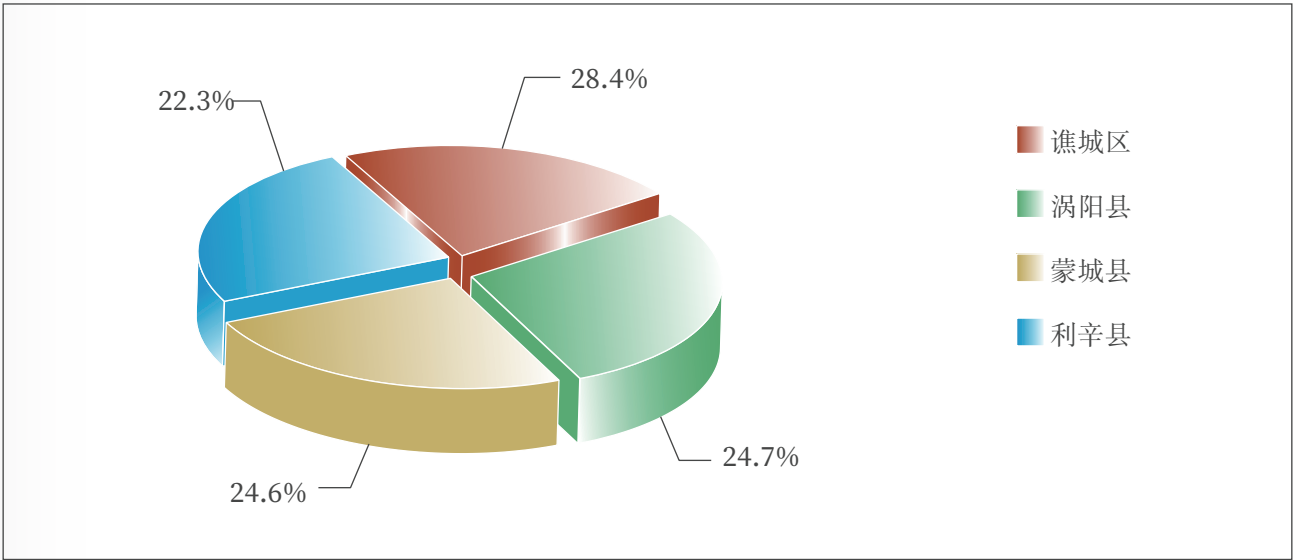


图7 2022年亳州市行政分区年径流量占全区年径流量比例示意图

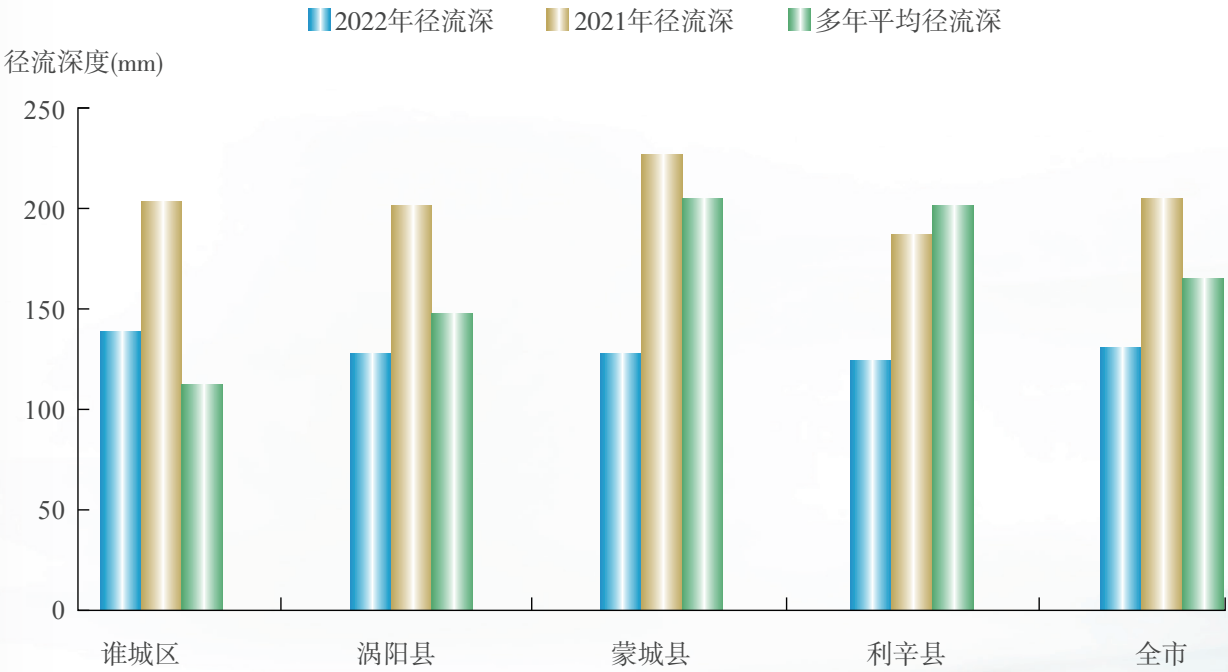


图8 2022年亳州市行政分区年径流深与2021年、多年平均值比较示意图



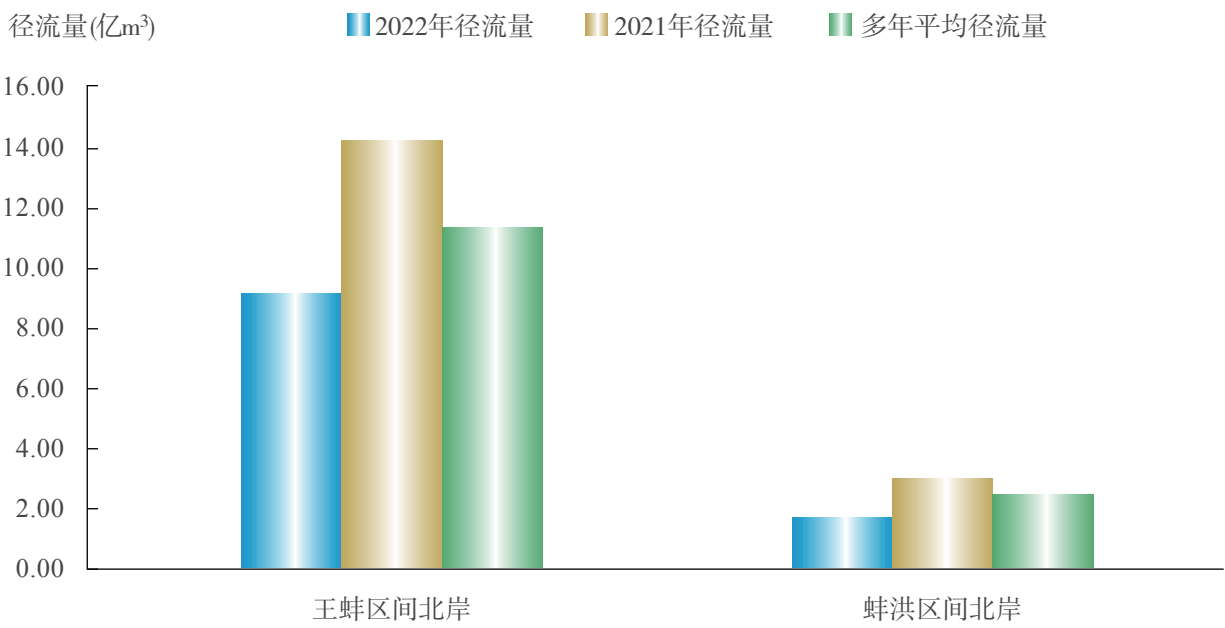


图9 2022年亳州市水资源三级分区年径流量与2021年、多年平均值比较示意图

1.3 地下水资源量

全市地下水资源总量12.88亿m³，其中谯城区、涡阳县、蒙城县、利辛县地下水资源量分别为3.59亿m³、3.14亿m³、3.13亿m³和3.02亿m³。各分区地下水资源量占全市地下水资源总量的比例见图10。

地下水资源量按照水资源三级分区：王蚌区间北岸10.90亿m³，蚌洪区间北岸1.98亿m³。各分区地下水资源量占全市地下水资源总量的比例见图11。

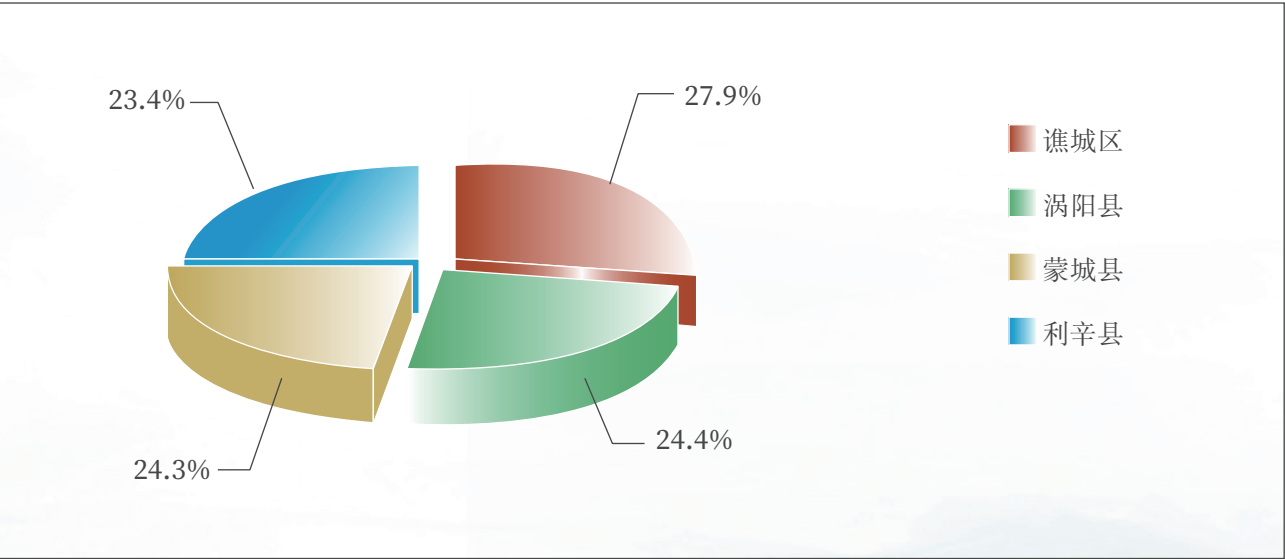


图10 2022年亳州市行政分区地下水资源量比例示意图

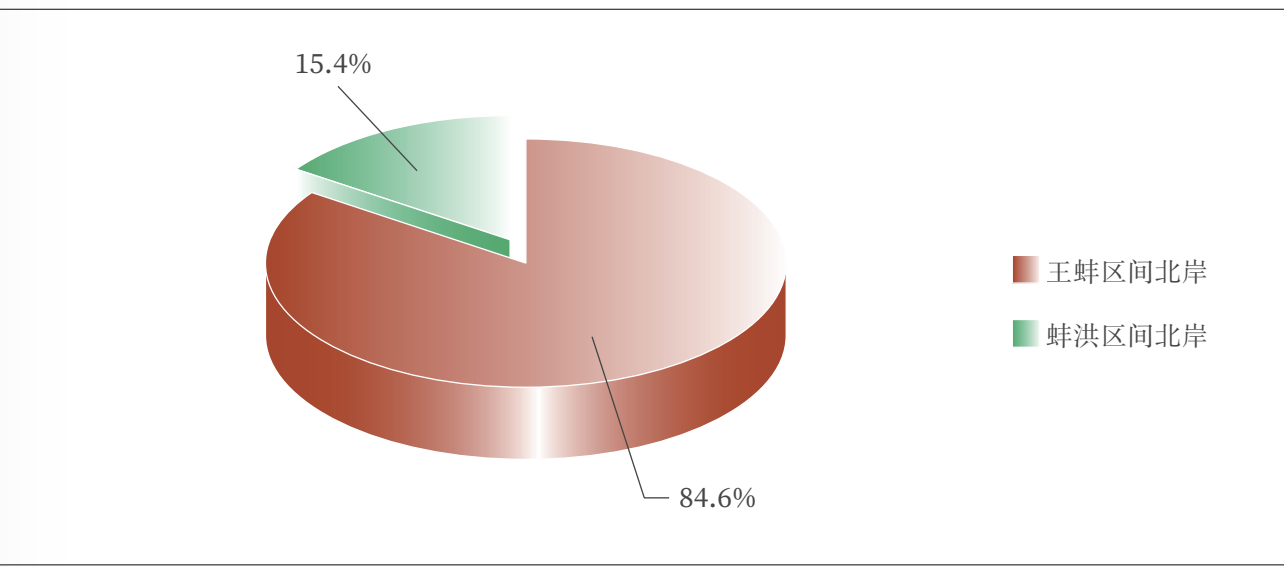


图11 2022年亳州市水资源三级分区地下水资源量比例示意图

1.4 水资源总量

全市水资源总量为22.98亿m³。谯城区、涡阳、蒙城、利辛县分别为：6.48、5.64、5.61、5.25亿m³,2022年亳州市各行政分区水资源总量见表6，各行政分区水资源占全市水资源总量比例见图12。

各水资源三级分区水资源总量分别为：王蚌区间北岸19.39亿m³,蚌洪区间北岸3.59亿m³。2022年亳州市各水资源三级分区水资源总量见表7，各水资源三级分区水资源占全市水资源总量比例见图13。

表6 2022年亳州市行政分区水资源总量 水量单位：亿m³					
分区名称	年降水量	地表水资源量	地下水 资源量	地下水 资源与 地表水 资源 不重复量	水资源 总量
谯城区	17.46	3.09	3.59	3.39	6.48
涡阳县	15.20	2.69	3.14	2.95	5.64
蒙城县	15.09	2.67	3.13	2.94	5.61
利辛县	14.58	2.43	3.02	2.82	5.25
全市	62.33	10.88	12.88	12.10	22.98

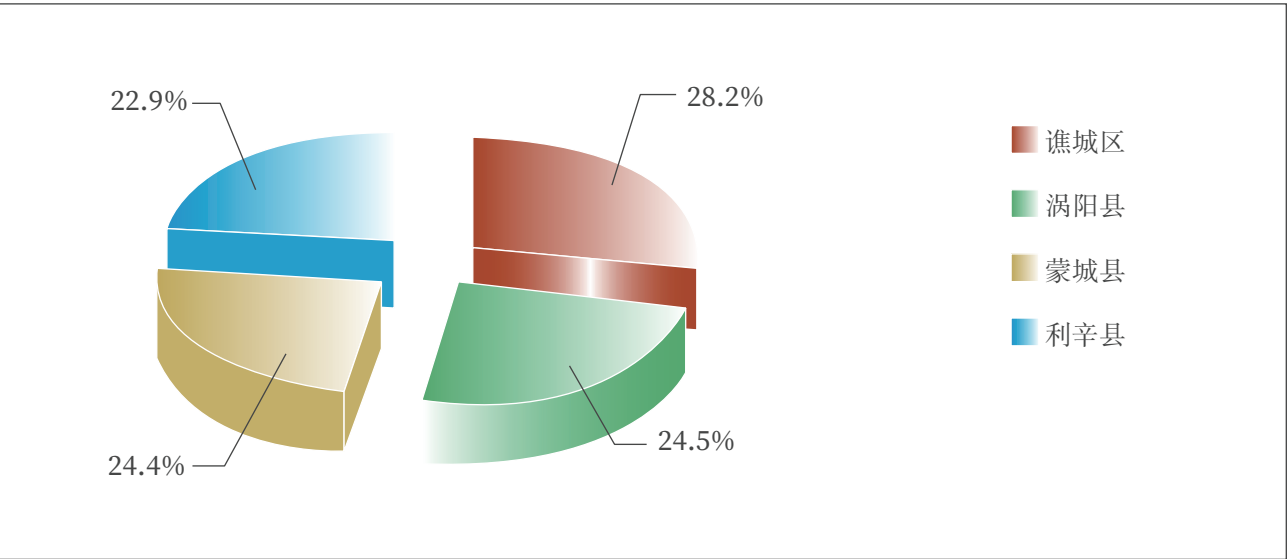


图12 2022年亳州市行政分区水资源总量与全市水资源总量比例图

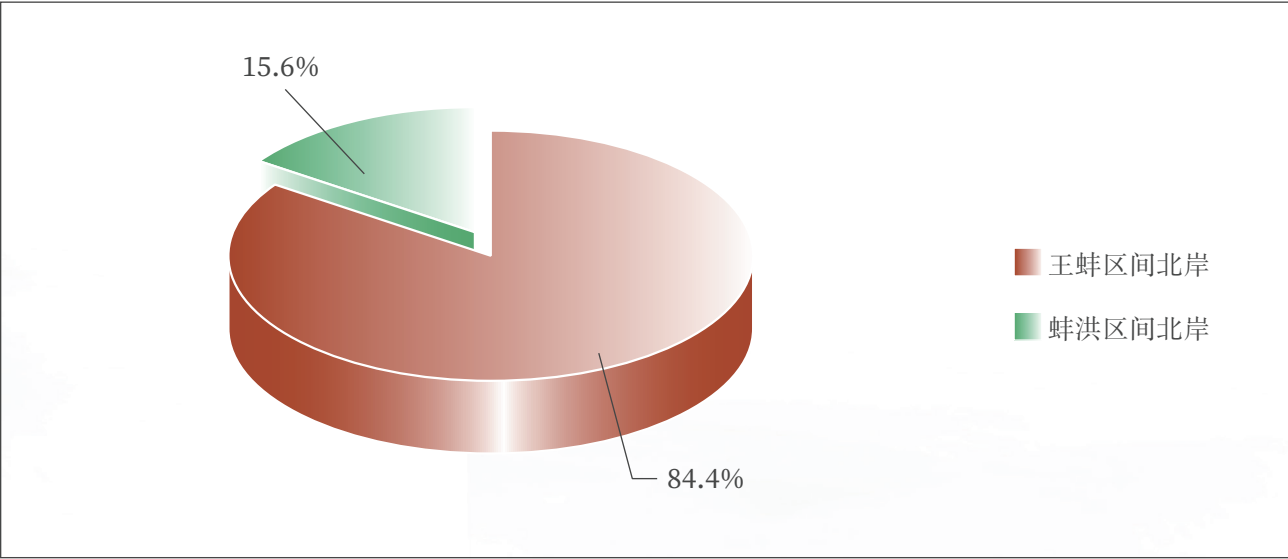


图13 2022年亳州市水资源三级分区水资源总量与全市水资源总量比例图

表7 2022年亳州市水资源三级分区水资源总量 水量单位：亿m³

分区名称	年降水量	地表水资源量	地下水资源量	地下水资源与地表水资源不重复量	水资源总量
王蚌区间北岸	52.58	9.15	10.90	10.24	19.39
蚌洪区间北岸	9.75	1.73	1.98	1.86	3.59
全市	62.33	10.88	12.88	12.10	22.98

1.5 蒸发量

2022年大寺闸站年蒸发量887.7mm，较2021年偏多20.9%，最大日蒸发量6.9mm，发生在6月6日，最小日蒸发量为0.1mm，发生在1月18日；蒙城闸站年蒸发量976.3mm，较2021年偏多16.9%，最大日蒸发量7.0mm，发生在6月17日，最小日蒸发量为0.2mm，发生在1月23日。





2. 涡河出入境水量

涡河是亳州市的主要地表水源，大寺闸、涡阳闸、蒙城闸自上而下分别座落在谯城区、涡阳县和蒙城县内，涡河（大寺闸）多年平均入境水量3.922亿m³，2022年入境水量6.372亿m³，较2021年偏少39.9%，较多年平均值偏多62.5%；涡河（蒙城闸）多年平均出境水量16.339亿m³，2022年出境水量9.951亿m³，较2021年偏少64.8%，较多年平均值偏少39.1%。

3. 茨淮新河出入境水量

茨淮新河自西向东从利辛县和蒙城县南部流过，境内长66km，茨淮新河（插花闸）多年平均入境水量6.585亿m³，2022年入境水量1.830亿m³。茨淮新河（上桥闸）出境水量0.330亿m³。

2022年亳州市涡河入境、出境水量和茨淮新河过境水量统计及与2021年、多年平均值比较见图14、图15、图16和表8。

表82022年亳州市涡河出入境水量和茨淮新河过境水量统计单位：亿m³

名称	各月实测径流量												实测 年径 流量
	1	2	3	4	5	6	7	8	9	10	11	12	
涡河入境	0.204	0.187	0.289	0.134	0.004	0.000	1.714	0.226	0.039	0.148	0.000	0.104	3.049
涡河出境	1.165	0.679	0.970	0.472	0.087	0.051	3.777	0.487	0.091	0.300	0.046	0.319	8.444
茨淮新河 入境	0.632	0.000	0.000	0.000	0.113	0.116	0.370	0.232	0.113	0.120	0.051	0.000	1.747
茨淮新河 出境	0.237	0.000	0.000	0.000	0.000	0.000	0.000	0.000	0.000	0.093	0.000	0.000	0.330

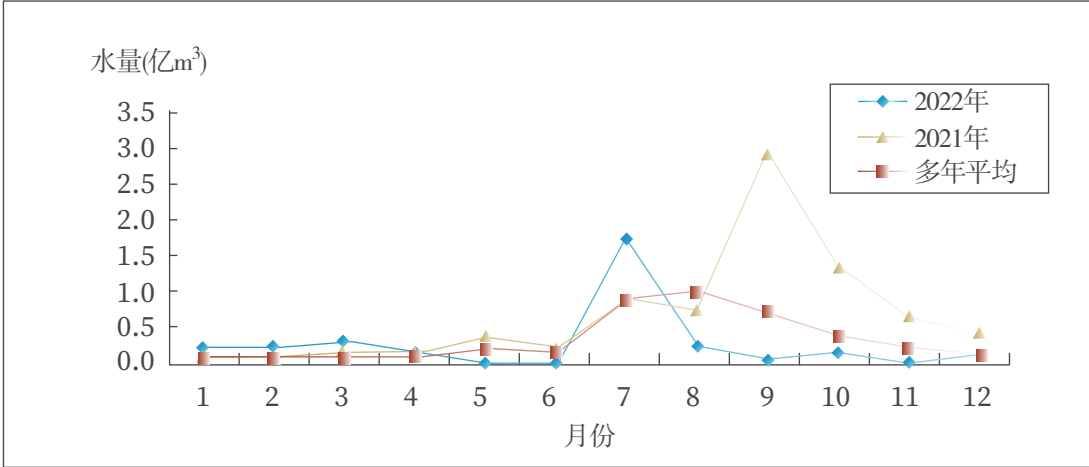


图14 2022年亳州市涡河入境水量与2021年、多年平均值比较示意图

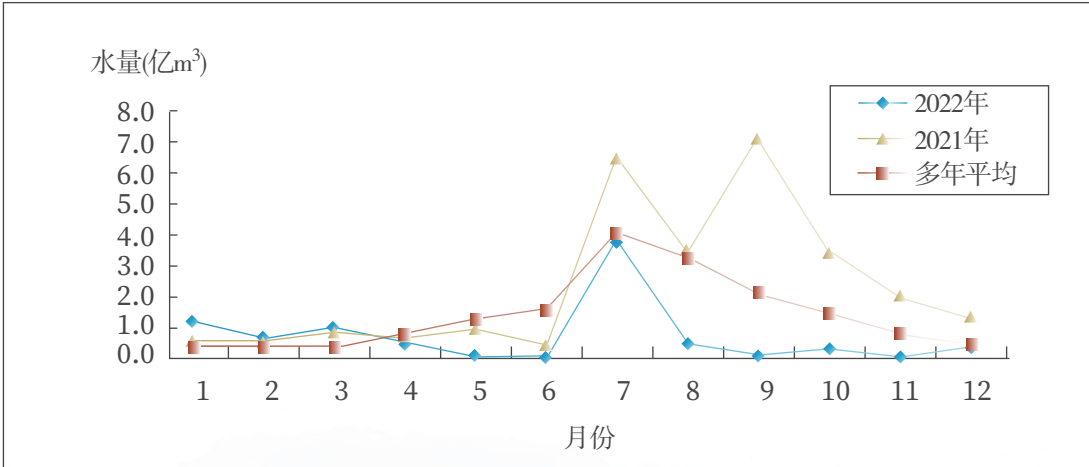


图15 2022年亳州市涡河出境水量与2021年、多年平均值比较示意图

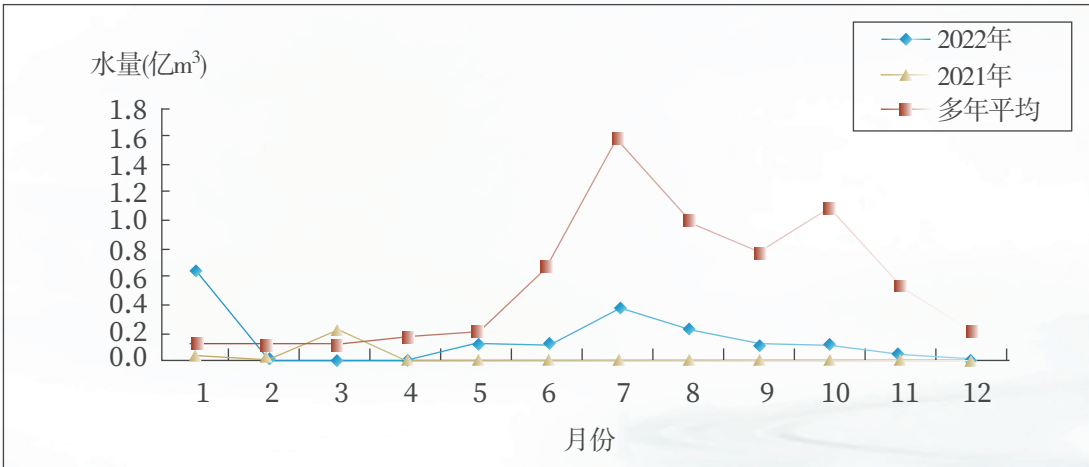


图16 2022年亳州市茨淮新河入境水量与2021年、多年平均值比较示意图

三、蓄水动态

1. 闸坝蓄水情况

本市境内主要河流有涡河、西淝河、茨淮新河等；上述河流的大型闸坝有大寺闸、涡阳闸、蒙城闸、阚疃闸。全市主要闸坝年末蓄水总量为1.9334亿m³，蓄水情况见表9。

表9 亳州市大型闸坝蓄水情况表

闸坝名称	年末蓄水位	年末蓄水量	年初蓄水位	年初蓄水量	年蓄水变量
	( m )	(亿m³)	( m )	(亿m³)	(亿m³)
大寺闸	35.04	0.7463	35.42	0.8052	-0.0590
涡阳闸	28.82	0.3814	29.22	0.4142	-0.0328
蒙城闸	25.4	0.4438	25.41	0.4448	-0.0010
阚疃闸	24.19	0.3619	25.15	0.4921	-0.1301
合计		1.9334		2.1563	-0.2229

2. 浅层地下水动态

2022年全市浅层地下水位年末水位比年初下降了0.25m，浅层地下水蓄水量年末比年初减少了0.875亿m³。各分区地下水位和蓄水量年初年末及多年平均情况见表10。

表10 2022年亳州市分区地下水变化情况表

行政分区	年初水位	年末水位	多年 平均水位	年末与年初 蓄水量比较	年末与多年 蓄水量比较	2022年末 初水位差	与多年 水位差
	( m )	( m )	( m )	(亿m³)	(亿m³)	( m )	( m )
谯城区	34.09	33.64	33.91	-0.441	-0.264	-0.45	-0.27
涡阳县	28.58	28.21	28.77	-0.343	-0.519	-0.37	-0.56
蒙城县	22.82	23.01	23.36	0.163	-0.300	0.19	-0.35
利辛县	25.89	25.58	26.24	-0.254	-0.541	-0.31	-0.66
全市	27.96	27.71	28.18	-0.875	-1.624	-0.25	-0.47

3. 深层地下水动态

根据全市14个国家地下水监测工程（水利部）站点分析，2022年末深层地下水水位与2021年同期相比，水位变幅介于（含）±0.50m的站点共有9个，占比64.3%；水位变幅介于（含）±0.50m～±1.00m的站点2个，占比14.3%；水位变幅（含）超过±1.00m的站点共有3个，占比21.4%。





四、供用水量

1. 供水量

全市供水总量110828万m³。其中地表水为55427万m³，占供水总量的50.0%；地下水为51185万m³，占供水总量的46.2%，其他水源为4216万m³，占供水总量的3.8%。浅层地下水为40212万m³，占供水总量的36.3%；深层地下水为10973万m³，占供水总量的9.9%。深层地下水主要用于工业、居民生活和部分服务业，供水量分别为：3623万m³、5944万m³和770万m³。

全市为平原区，地下水所占供水总量的比例较大。谯城区地表水和地下水供水比例为41.1%和49.4%；涡阳县地表水和地下水供水比例为43.1%和54.9%；蒙城县地表水和地下水供水比例为62.1%和36.5%；利辛县地表水和地下水供水比例为54.3%和44.2%。全市各分区供水量及地表水和地下水供水比例见表11，全市供水量组成比例和各行政分区供水量图见图17、18。

表11 2022年亳州市行政分区供水量表 水量单位：万m³

分区名称	地表水源供水量	地下水源供水量		其他水源供水量	总供水量	地表水供水比例（%）	地下水源供水比例（%）		其他水源供水比例（%）
		浅层	深层				浅层	深层	
谯城区	12765	12300	3039	2943	31047	41.1	39.6	9.8	9.5
涡阳县	11126	11587	2580	502	25794	43.1	44.9	10.0	1.9
蒙城县	17806	6838	3650	387	28682	62.1	23.8	12.7	1.4
利辛县	13730	9487	1704	384	25305	54.3	37.5	6.7	1.5
全市合计	55427	40212	10973	4216	110828	50.0	36.3	9.9	3.8

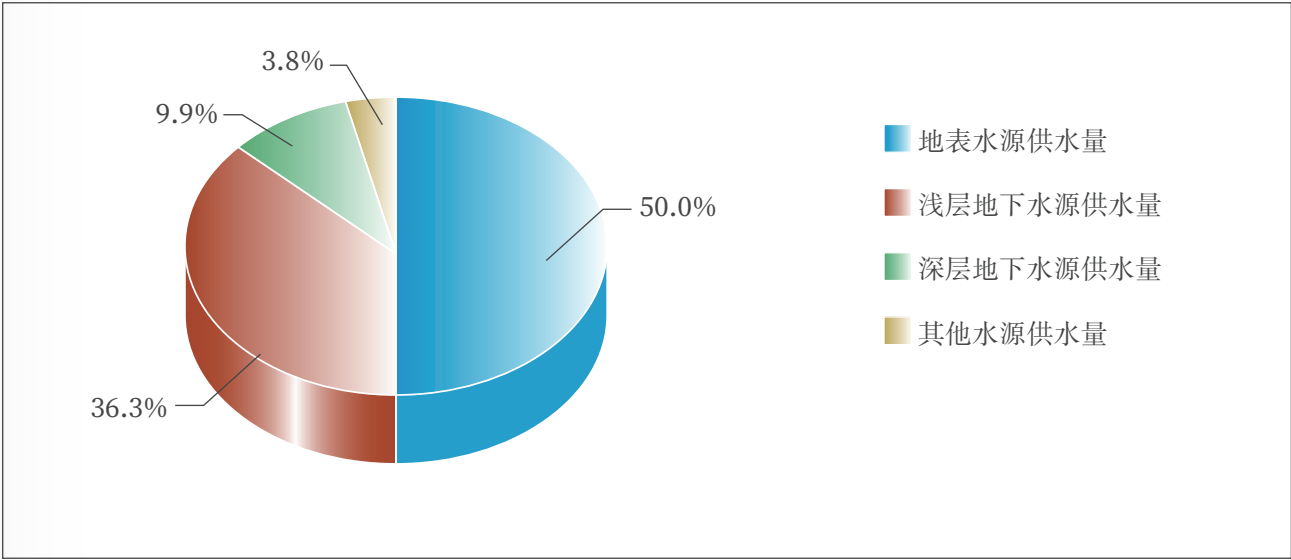


图17 2022年全市供水量组成比例示意图

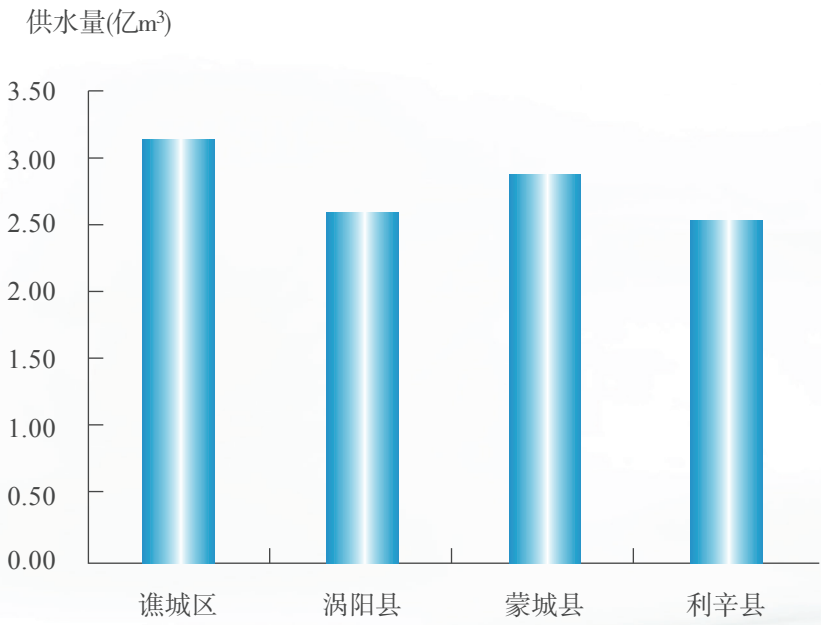


图18 2022年亳州市行政分区供水量图

2.用水量

全市总用水量为110828万m³。亳州市分区用水量见表12，总用水量组成比例见图19。

表12 2022年亳州市行政分区用水量 单位：万m³

分区名称	耕地灌溉	林牧渔畜	工业（总）		城镇公共	居民生活	生态环境	总用水量
			工业	火电				
谯城区	15217	1490	6283	103	900	5634	1420	31047
涡阳县	14375	1591	3918	39	496	4490	885	25794
蒙城县	18784	1336	2898	100	609	4170	785	28682
利辛县	13796	1856	2184	1492	490	4554	933	25305
全市	62172	6273	15283	1734	2495	18848	4023	110828

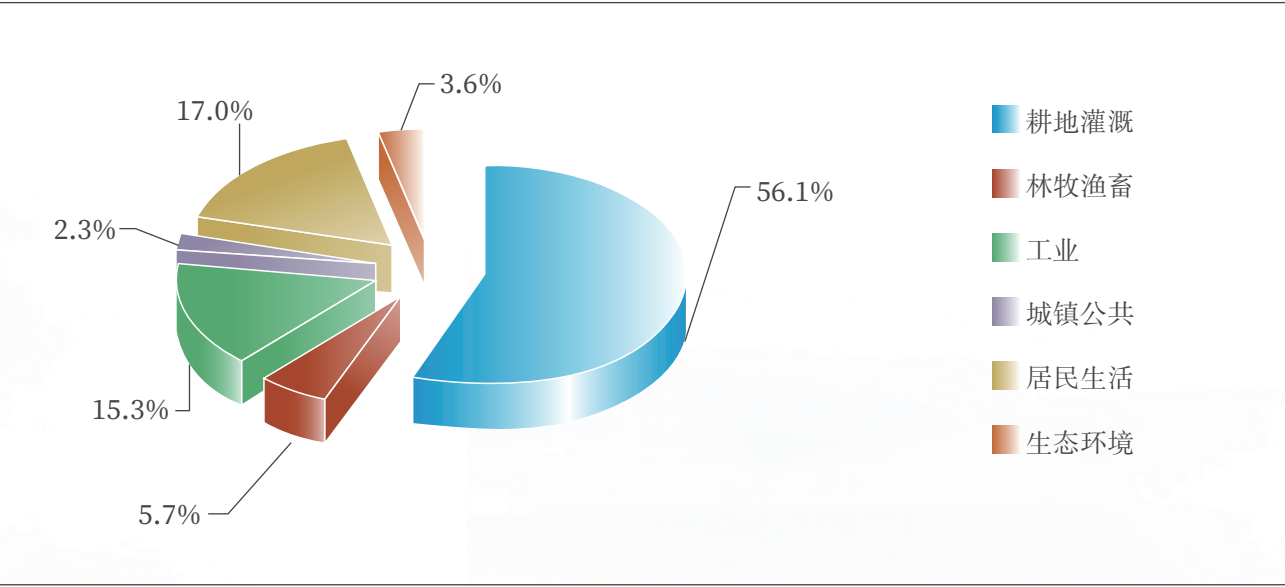


图19 2022年全市总用水量组成比例示意图

3.耗水量

2022年全市耗水总量75154万m³，平均耗水率68.0%。其中：农灌耗水量50500万m³，占耗水总量的67.2%，耗水率为81.2%；林牧渔畜耗水量5497万m³，占耗水总量的7.3%，耗水率为87.6%；工业总耗水量5257万m³，占耗水总量的7.0%，耗水率为34.4%；城镇公共耗水量1000万m³，占耗水总量的1.3%，耗水率为40.1%；居民生活耗水量9300万m³，占耗水总量的12.4%，耗水率为49.3%；生态环境耗水量3600万m³，占耗水总量的4.8%，耗水率为89.5%。各分区耗水量见表13，总耗水量组成比例见图20，供水量与耗水量对照见图21。

表13 2022年亳州市行政分区耗水量 水量单位：万m³

分区名称	农田灌溉	林牧渔畜	工业（总）		城镇公共	居民生活	生态环境	总耗水量
			工业	火电				
谯城区	12900	1258	1600	90	400	2700	1300	20248
涡阳县	12000	1500	900	33	200	2300	800	17733
蒙城县	14900	1187	700	87	200	1900	700	19674
利辛县	10700	1553	600	1247	200	2400	800	17500
全市	50500	5497	3800	1457	1000	9300	3600	75154

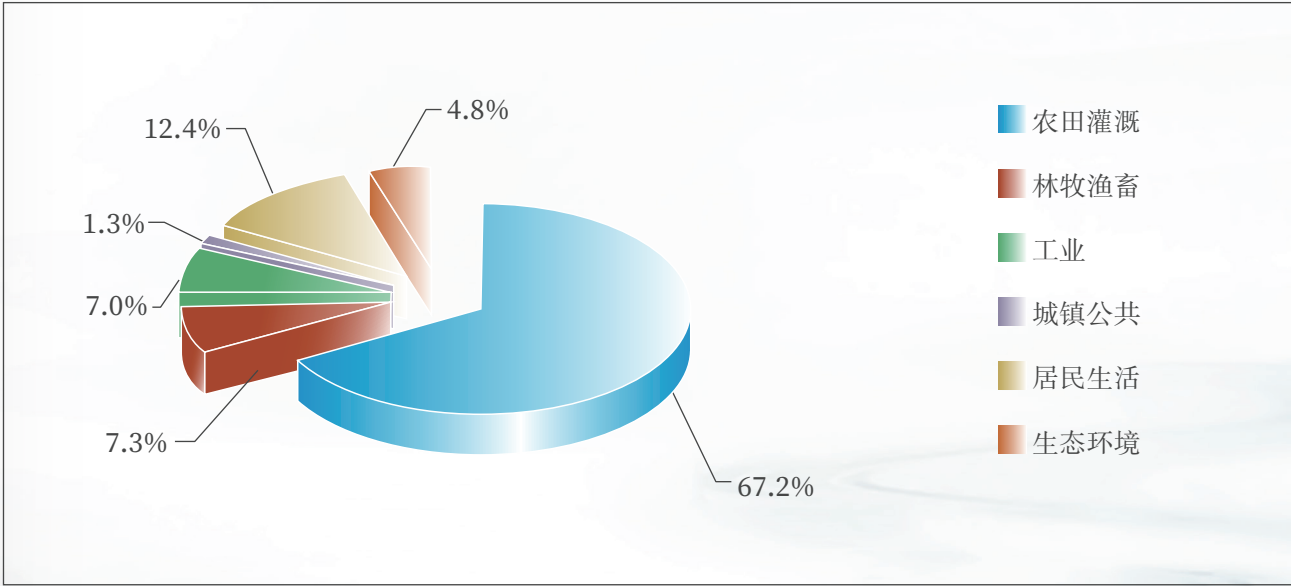


图20 2022年全市各项耗水量占总耗水量的比例示意图

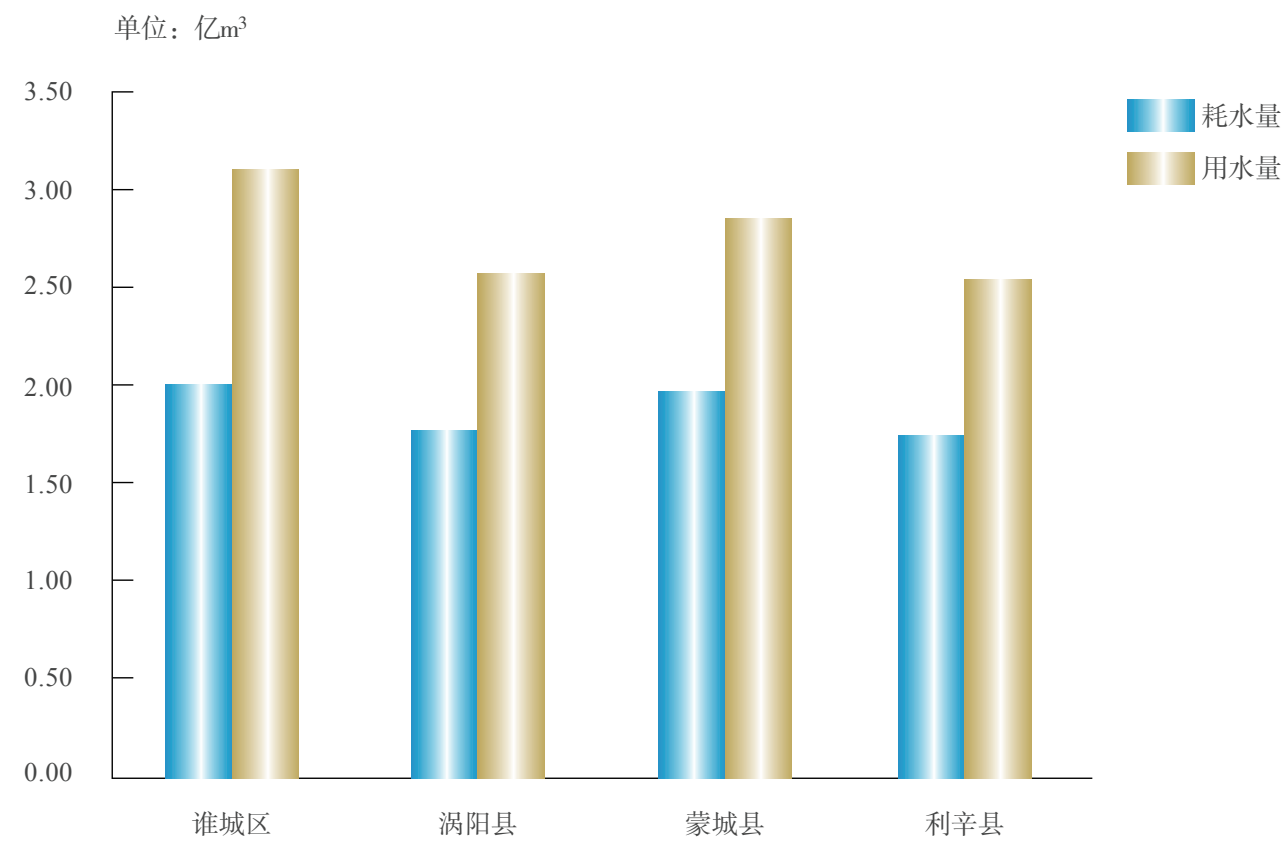


图21 2022年亳州市行政分区用水量与耗水量对照图

4.用水指标

全市供水总量110828万m³，其中地表水供水量55427万m³，比2021年增加48.6%，地下水供水量51185万m³，其他水源供水量4216万m³。

根据用水量及社会经济指标统计计算成果分析，2022年全市人均用水量222.9m³，万元GDP用水量52.7m³，全部工业万元工业增加值用水量32.1m³。各单项用水指标见表14、续表14。

表14 2022年全市各单项用水指标

行政分区	人均用水量	生活人均日用水量(升)			单位国内生产总值用水量(立方米/万元)		单位工业增加值用水量(立方米/万元)	
	(立方米)	城镇居民	城镇公共	农村居民	当年价	2020年不变价	当年价	2020年不变价
谁城区	205.6	130.6	13.4	79.4	38.6	39.2	25.7	25.7
涡阳县	226.1	117.4	10.2	100.8	57.1	60.3	30.7	34.9
蒙城县	249.0	127.9	12.4	77.9	62.5	64.6	37.0	39.2
利辛县	216.2	108.5	9.4	105.1	65.4	67.2	51.8	52.2
亳州市	222.9	121.7	11.5	90.0	52.7	54.3	32.1	33.5

续表14 2022年全市各单项用水指标

行政分区	农田灌溉亩均用水量(立方米)				林果灌溉亩均用水量	草场灌溉亩均用水量	鱼塘补水亩均用水量
	水田	水浇地	菜田	综合	(立方米)	(立方米)	(立方米)
谁城区		67.2	128.8	80.3			477.2
涡阳县		60.7	128.6	72.3	46.7		462.8
蒙城县	237.6	131.2	352.9	168.6			768.3
利辛县	371.7	61.1	158.6	87.3	46.3		277.7
亳州市	275.7	74.1	160.1	94.5	45.4		398.8



## 五、名词解释

多年平均值：按照《水资源公报编制规程》，统一采用1956~2016年系列平均值。

降水量：在一定时段内，从大气降落到地面的降水数量。

地表水资源量：河流、湖泊、冰川等地表水体逐年更新的动态水量，即天然河川径流量。

地下水资源量：地下饱和含水层逐年更新的动态水量，即降水和地表水入渗对地下水的补给量。

水资源总量：评价区内当地降水形成的地表和地下产水总量，即地表径流量与降水入渗补给量之和。

供水量：各种水源为用水户提供的包括输水损失在内的水量。

蓄水工程供水量：以水库、塘坝为水源的，无论是自流引水或提水，均属蓄水工程供水量。

引水工程供水量：从河湖中自流引水的，无论有闸坝或无闸坝，均属引水工程供水量。

提水工程供水量：利用泵站从河湖直接取水的，属提水工程供水量。

地下水源供水量：指水井工程的开采量。

其他水源供水量：指污水处理再利用、雨水利用和海水淡化工程等的供水量。

用水量：各类用水户取用的包括输水损失在内的水量。

城镇公共用水量：主要指建筑业和服务业（第三产业）用水量。

生活用水量：指居民住宅日常生活用水量。

生态环境补水：只包括人为措施提供的维护生态环境的水量，不包括降水、径流自然满足的水量。

用水耗水量：在输水、用水过程中，通过蒸腾蒸发、土壤吸收、产品带走、居民和牲畜饮用等多种途径消耗掉，而不能回归至地表水体和地下饱和含水层的水量。

浅层水：指与当地降水、地表水体有直接补排关系的地下水。

深层水：系指埋藏相对较深，且与当地浅层地下水水力联系微弱的地下水。